

Underrättelser för sjöfarande Sjöfartsverket



Underrättelser för sjöfarande Områdesindelning



Ufs-redaktionen
Sjöfartsverket
601 78 Norrköping

Tel: 0771 630 605
E-post: ufs@sjofartsverket.se

Ansvarig utgivare:
Affärsområdeschef Patrik Wiberg

Underrättelser för sjöfarande (Ufs) publiceras i ett häfte i PDF-format som i allmänhet utkommer varje vecka. Häftet är en sammanställning av de notiser som publiceras på Sjöfartsverkets webbplats: www.sjofartsverket.se/ufs Ufs-notiser innehåller uppgifter om förändringar i sjökort och annan information av vikt för navigering i svenska farvatten.

Informationen om förändringar i utländska vatten är begränsad. Ufs ger inte tillräckligt detaljerade upplysningar för att användaren ska kunna hålla andra länders sjökort fullständigt uppdaterade. Ologiska sidbrytningar kan ibland uppstå då häftet genereras automatiskt från en databas.

Tillkännagivanden - Generell information, t.ex. nytryck av sjökort och kungörelser av beslut från olika myndigheter.

Underrättelser - Sjökortsrättelser samt temporära och preliminära notiser gällande en specifik geografisk plats.

En (*) framför notisens nummer anger att notisen är utfärdad av svensk myndighet och gäller svenska farvatten.

Bokstaven (P) efter numret anger att notisen är av förberedande art. Notisen kommer senare att ersättas med en verkställighetsnotis.

Bokstaven (T) efter numret anger att informationen gäller tillfälligt och upphör när giltighetstiden är slut eller att notisen ersatts med ny information via en verkställighetsnotis eller en ny T-notis.

Informationen som publiceras i preliminära och temporära notiser utkommer i allmänhet även som uppdateringar till elektroniskt sjökort (ENC). Om de inte återfinns i ENC finns texten "Visas ej i ENC" i notisen.

Bäringar är rättvisande från 0° medurs till 360°. När uppgiften gäller fyrsken, anges bäring från sjön i riktning mot fyren.

Sjökortsbilder i Ufs-notiser är avsedda för att förtydliga och förenkla rättelsearbetet. De är inte avsedda att klippas ut och införas i sjökort. I allmänhet beskrivs och visas rättelsen i det sjökort som har störst skala.

Uppgiftslämnaren är ansvarig för sakinnehållet i Ufs-notiser. Mer information om Ufs återfinns i publikationen **Ufs A**.

Sjöfynd (Lag 1918:163)

All hantering gällande Sjöfynd hänvisas till Polismyndigheten. Sjöfynd publiceras på Sjöfartsverkets webbplats: www.sjofartsverket.se/ufs

Rapportera faror och fel

Vid iakttagelse av fel på utmärkning, släckta fyror, drivande föremål eller annat som kan utgöra fara för sjöfarten ska Sweden Traffic snarast kontaktas:

Tel: 0771-63 06 85

VHF anrop: Sweden Traffic på lämplig trafikkanal.

E-post: swedentraffic@sjofartsverket.se

Berörda sjökort och notisnummer

Berörda sjökort	Notisnr	Berörda sjökort	Notisnr
111	17211	6145	17321
111	17257	9313	17233
111	17283 (T)		
113	17200		
113	17211		
113	17213		
113	17253		
113	17255		
113	17257		
113	17258		
113	17260		
113	17261		
514	17262		
523	17263		
523	17313		
524	17313		
612	17321		
931	17233		
1131	17293		
1133	17200		
1133	17211		
1133	17213		
1133	17253		
1133	17255		
1133	17257		
1133	17261		
6141	17304		
6141	17320		
6142	17304		
6142	17320		
6142	17321		
6143	17321		

TILLKÄNNAGIVANDEN

*** 17277**

Sjökort: 6141, 6181

Sverige. Ej områdesbundet. Nytryck av sjökort. Ny edition av kort 6141 och 6181.

Följande sjökort utkom i nytt tryck under december 2022:

Sjökort Edition

6141	12.0 NEW EDITION
6181	12.0 NEW EDITION

Ett sjökort utkommer i NEW EDITION när det innehåller viktiga förändringar som inte har kunnat beskrivas i Ufs på ett tillräckligt detaljerat sätt.

<https://ufs.sjofartsverket.se/Current/Products>

Sjöfartsverket, Norrköping. Publ. 21 dec 2022

*** 17310 (T)**

Sjökort: 6241

Sverige. Mellersta Östersjön. Oskarshamn. Maximalt djupgående.

Notiser som utgår: [2020:830/15384\(T\)](#)

Tid: Tills vidare.

Det maximalt tillåtna djupgåendet för fartyg som anlöper Oskarshamns inre hamn är 6,6 m.

Oskarshamn	57-15,85N	016-27,83E
------------	-----------	------------

Visas ej i ENC.

Bsp Kalmarsund 2019/s41, s42, S43

Sjöfartsverket. Publ. 21 dec 2022

*** 17316 (T)**

Sjökort: 742

Sverige. Södra Östersjön. Sölvesborg. Reducerat max djupgående.

Tid: Tills vidare.

Det maximalt tillåtna djupgåendet för fartyg som anlöper Sölvesborg Hamn, kajläge nr. 57 och nr. 58 är 6,0 m.

Sölvesborg, kaj nr. 57 och nr. 58	56-01,846N	014-34,595E
-----------------------------------	------------	-------------

Visas ej i ENC.

Bsp Hanöbukten 2022/s25, s52

Sjöfartsverket. Publ. 21 dec 2022

UNDERRÄTTELSE

Områden utan notiser i detta häfte

Bottenviken
Norra Kvarken
Ålands hav och Skärgårdshavet
Finska viken
Rigabukten
Mellersta Östersjön
Sydöstra Östersjön
Södra Östersjön
Sydvästra Östersjön
Öresund
Store- och Lillebaelt
Skagerrak
Vänern och Trollhätte kanal
Övriga inlandsfarvatten
Ej områdesbundet

Bottenhavet

*** 17262**

Sjökort: 514

Sverige. Bottenhavet. Husum. Tritongrundet. Utmärkning.

Ändra	babordsprick med topptecken till babordsprick med ljus FI R 3s	a)	63-18,256N	019-08,682E
Ändra	styrbordsprick till styrbordsprick med ljus FI G 3s	b)	63-18,438N	019-09,321E

Bsp Bottenhavet N 2019/s22, s53

Sjöfartsverket. Publ. 21 dec 2022

*** 17263**

Sjökort: 523

Sverige. Bottenhavet. N om Hämösand. Sannasundet. Utmärkning.

Ändra	styrbordsprick till styrbordsprick med ljus FI G 3s	62-42,06N	017-59,67E
--------------	---	-----------	------------

Bsp Bottenhavet N 2019/s12

Sjöfartsverket. Publ. 21 dec 2022

*** 17313****Sjökort: 523, 524****Sverige. Bottenhavet. Härnön. Solumnshamn. Bränning.**

Stryk	bränning	62-34,14N	017-57,08E
-------	----------	-----------	------------

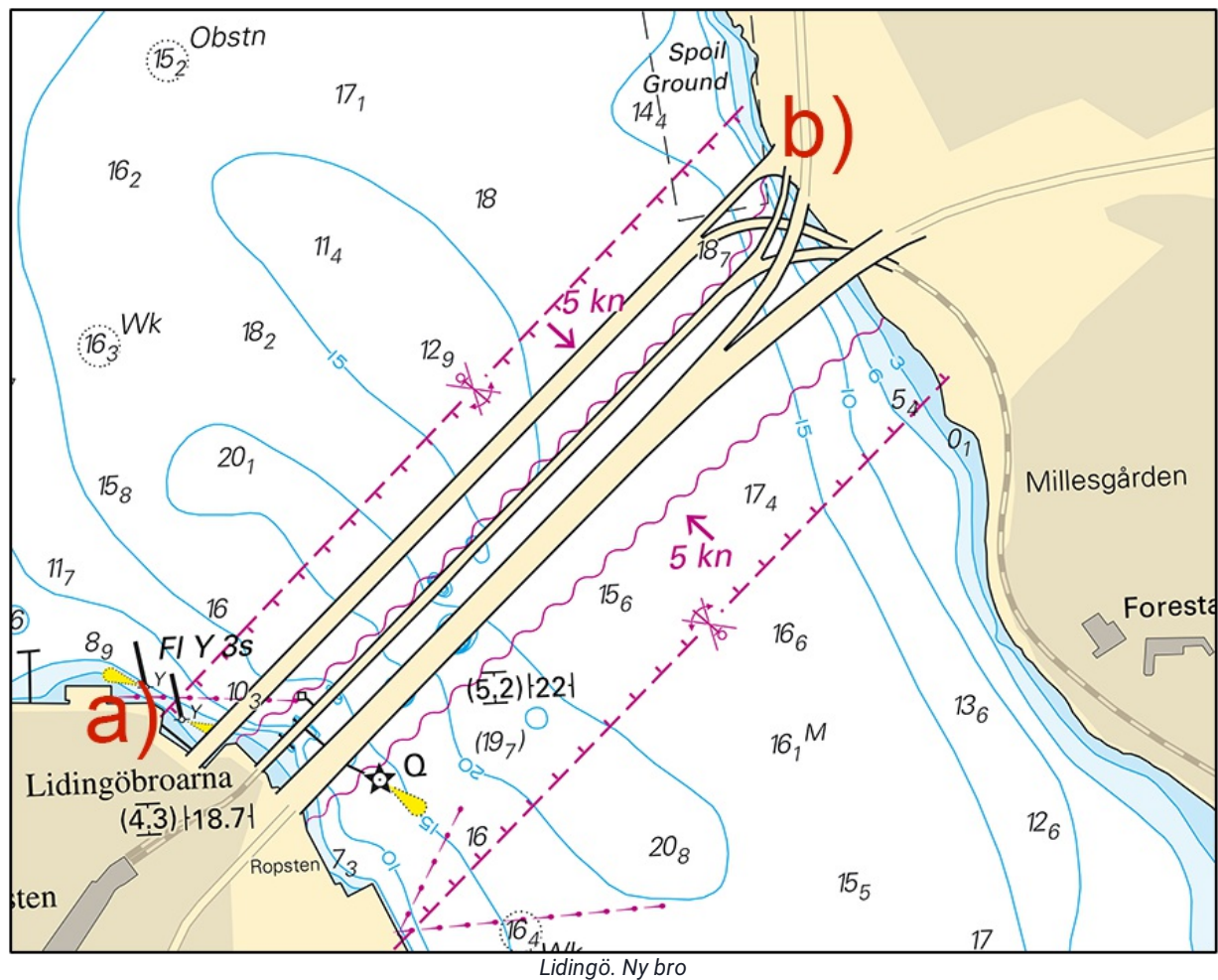
Bsp Bottenhavet N 2019/s11

Sjöfartsverket. Publ. 21 dec 2022

Norra Östersjön*** 17304****Sjökort: 6141, 6142****Sverige. Norra Östersjön. Stockholm. Lidingö. Ny bro.**Notiser som utgår: [2020:826/15300\(T\)](#)

Inför	fast bro mellan a) och b)	a)	59-21,53N	018-06,28E
		b)	59-21,82N	018-06,87E

BSP Stockholm M 2022/s09, s10, s12



Implenia Sverige AB. Publ. 21 dec 2022

*** 17320****Sjökort: 6141, 6142****Sverige. Norra Östersjön. Stockholm. Saltsjön. Djurgården. Biskopsudde. Manillaskolan.
Utmärkning indrages.**

Stryk	styrbordsprick	a)	59-19,329N	018-07,672E
Stryk	styrbordsprick	b)	59-19,330N	018-07,753E

BSP Stockholm M 2022/s07, s10

*Stockholms Hamn AB. Publ. 21 dec 2022**** 17321****Sjökort: 612, 6142, 6143, 6145****Sverige. Norra Östersjön. Stockholms skärgård. Kabelupptagning. Arbeten avslutade.**Notiser som utgår: [2022:938/17239\(T\)](#)

Arbeten med kabelupptagning har avslutats.

BSP Stockholm M 2022/s11, s12, s13, s14, s15, s21, s23, s29, s46, Bsp Stockholm N 2022/s38, s42, s43

*Baltic Offshore. Publ. 21 dec 2022***Mälaren och Södertälje kanal**

* 17200

Sjökort: 113, 1133

Sverige. Mälaren och Södertälje kanal. Mälaren. SV om Hjulstabron. Fyren Märsön. Sektorer. Karaktär.

Fyren Märsön har fått ny karaktär och inmätta sektorer.

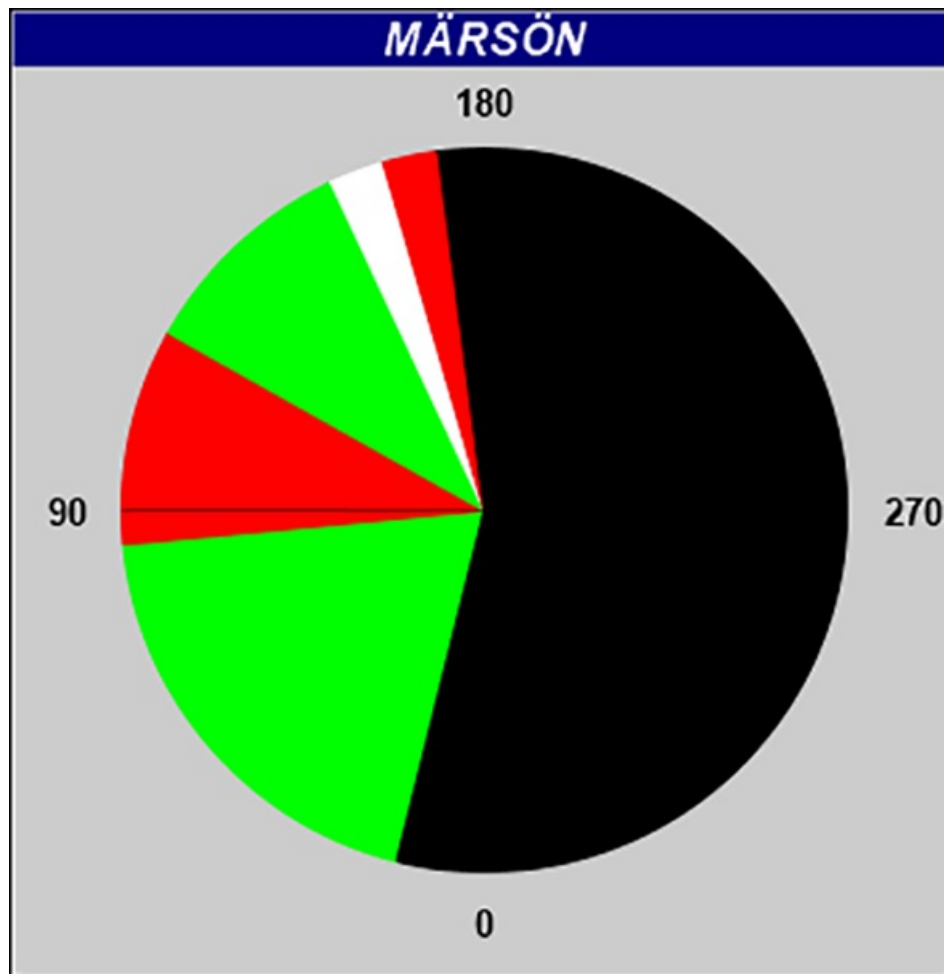
Ändra	karaktär för fyren "Märsön" till Iso WRG 3s	59-31,201N	016-59,350E
-------	---	------------	-------------

Sektor Bärning

G	014,0° - 084,6°
R	084,6° - 119,4°
G	119,4° - 155,0°
W	155,0° - 163,8°
R	163,8° - 172,7°
Dk	172,7° - 014,0°

Adm. LoL C6686-6

Bsp Mälaren - Hjälaren 2020/s23, s62



Sektorer för fyren "Märsön"

* 17211

Sjökort: 111, 113, 1133

Sverige. Mälaren och Södertälje kanal. S om Enköping. N om Koholmen. Fyr Nybyholm.
 Karaktär. Sektorer.

Fyren Nybyholm har fått ny karaktär och inmätta sektorer.

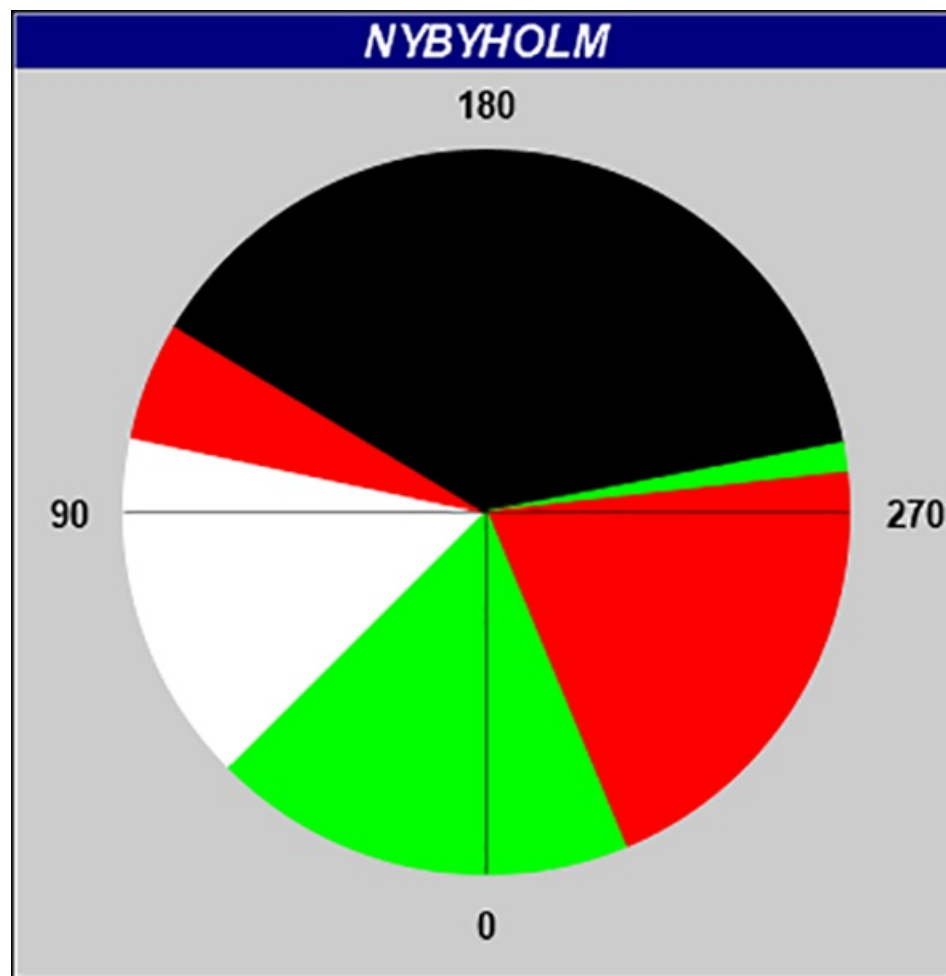
Ändra	karaktär för fyren "Nybyholm" till Iso WRG 3s	59-31,682N	017-01,952E
-------	---	------------	-------------

Sektor Bärning

G	259,0° - 263,7°
R	263,7° - 337,5°
G	337,5° - 045,0°
W	045,0° - 102,0°
R	102,0° - 121,0°
Dk	121,0° - 259,0°

Adm. LoL C6685-6

Bsp Mälaren - Hjälaren 2020/s23, s63



Sektorer för fyren "Nybyholm"

* 17213

Sjökort: 113, 1133

Sverige. Mälaren och Södertälje kanal. Mälaren. Hjulstafjärden. Fyr Strömskär. Karaktär. Sektorer.

Fyren Strömskär har fått ny karaktär och inmätta sektorer.

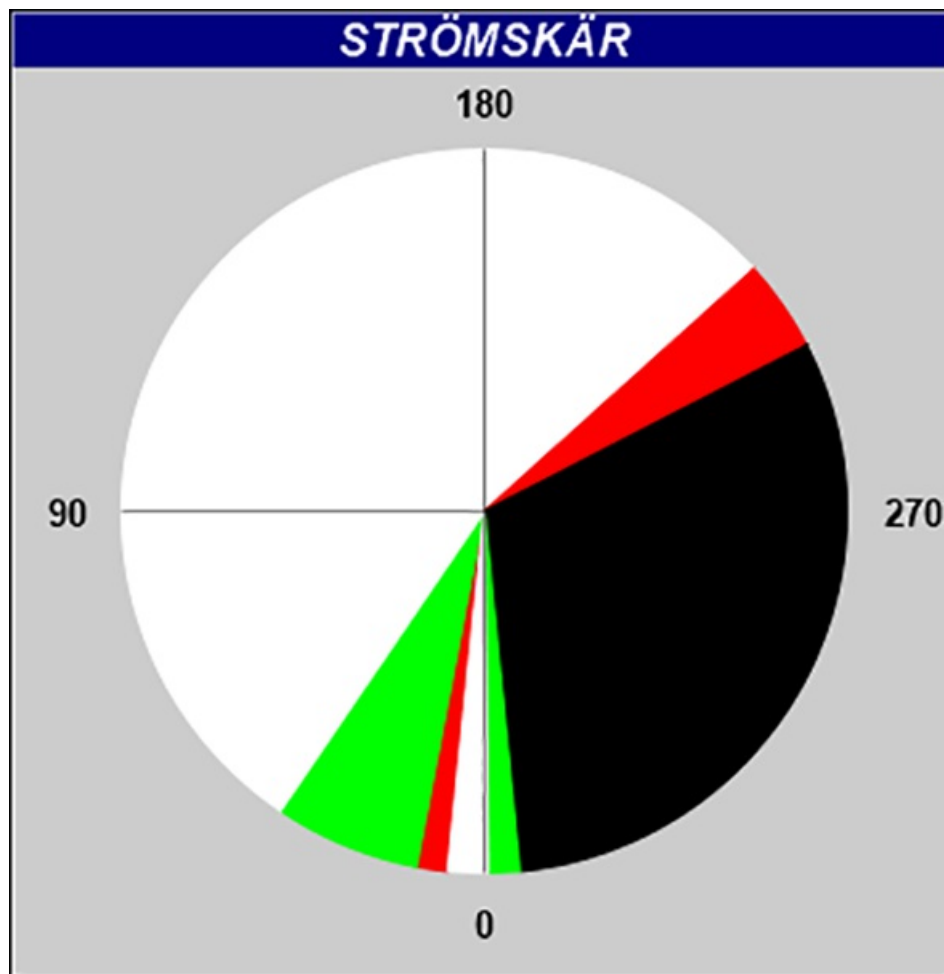
Ändra	karaktär för fyren "Strömskär" till Iso WRG 3s	59-31,732N	016-59,242E
--------------	--	------------	-------------

Sektor Bäring

G	354,4° - 359,4°
W	359,4° - 005,8°
R	005,8° - 010,8°
G	010,8° - 034,2°
W	034,2° - 228,0°
R	228,0° - 242,7°
Dk	242,7° - 354,4°

Adm. LoL C6686-4

Bsp Mälaren - Hjälmaran 2020/s23, s62



Sektorer för fyren "Strömskär"

*** 17253****Sjökort: 113, 1133****Sverige. Mälaren och Södertälje kanal. SO om Västerås. Granfjärden. Fyr Lilla Aggarö.
Sektorer. Karaktär.**

Fyren Lilla Aggarö har fått ny karaktär och inmätta sektorer.

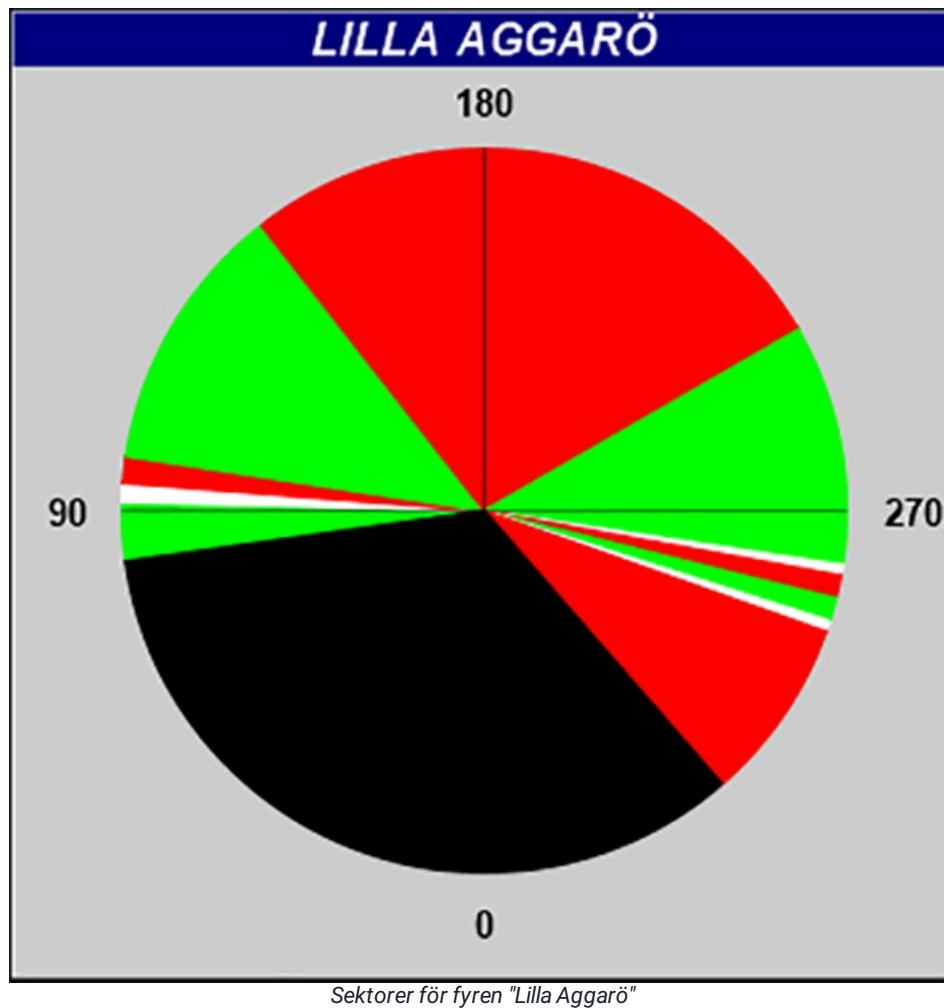
Ändra	karaktär för fyren "Lilla Aggarö" till Iso WRG 3s	59-30,849N	016-43,877E
--------------	---	------------	-------------

Sektor Bärning

G	082,0° - 091,4°
W	091,4° - 094,4°
R	094,4° - 098,7°
G	098,7° - 142,0°
R	142,0° - 240,0°
G	240,0° - 278,6°
W	278,6° - 280,3°
R	280,3° - 284,0°
G	284,0° - 287,7°
W	287,7° - 289,5°
R	289,5° - 319,0°
Dk	319,0° - 082,0°

Adm. LoL C6688-6

Bsp Mälaren - Hjälmarén 2020/s21, s22, s61



Sjöfartsverket. Publ. 21 dec 2022

*** 17255**

Sjökort: 113, 1133

Sverige. Mälaren och Södertälje kanal. Mälaren. SO om Västerås. Ridöfjärden. Fyr Fröholmen. Sektorer. Karaktär.

Fyren Fröholmen har fått ny karaktär och inmätta sektorer.

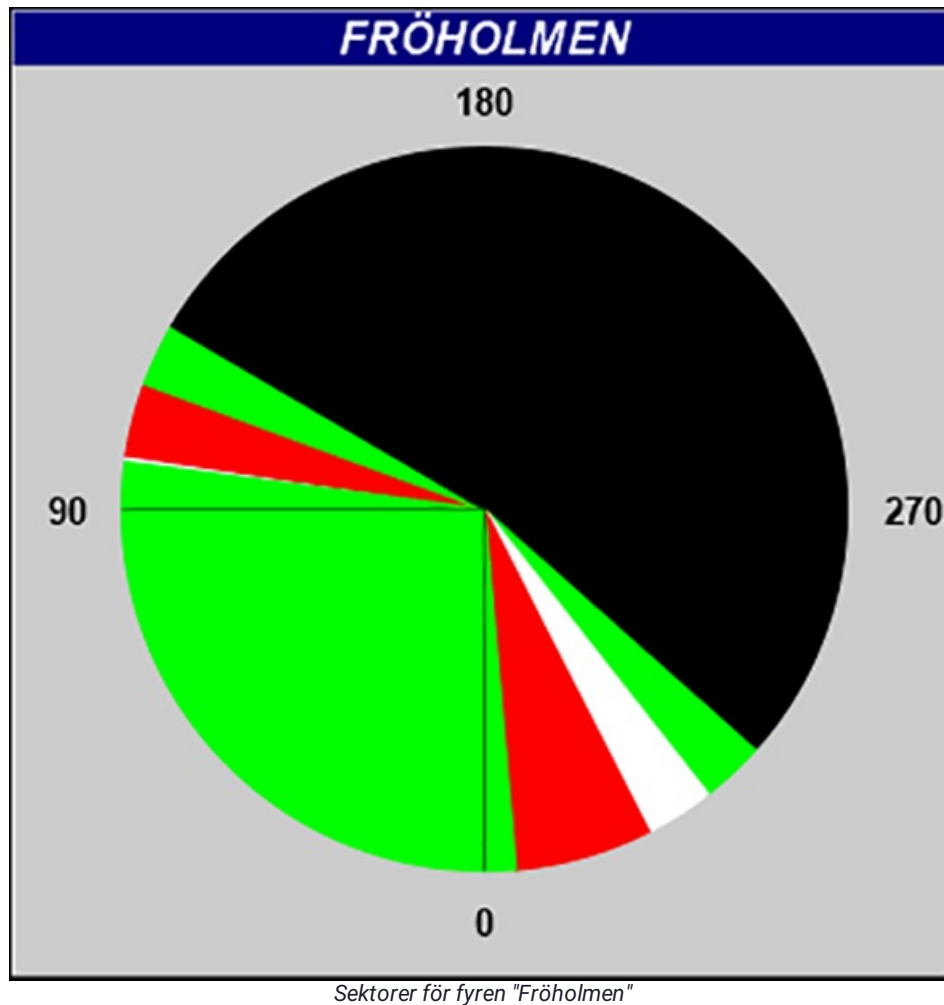
Ändra	karaktär för fyren "Fröholmen" till Iso WRG 3s	59-31,700N	016-40,624E
--------------	--	------------	-------------

Sektor Bäring

G	311,7° - 321,9°
W	321,9° - 333,0°
R	333,0° - 355,0°
G	355,0° - 097,5°
W	097,5° - 098,6°
R	098,6° - 110,3°
G	110,3° - 120,4°
Dk	120,4° - 311,7°

Adm. LoL C6689-2

Bsp Mälaren - Hjälmaren 2020/s21, s61



Sjöfartsverket. Publ. 21 dec 2022

*** 17257****Sjökort: 111, 113, 1133**

**Sverige. Mälaren och Södertälje kanal. Mälaren. O om Hjulstabron. Fyr Koholmsgrund.
Sektorer. Karaktär.**

Fyren Koholmsgrund har fått ny karaktär och inmätta sektorer.

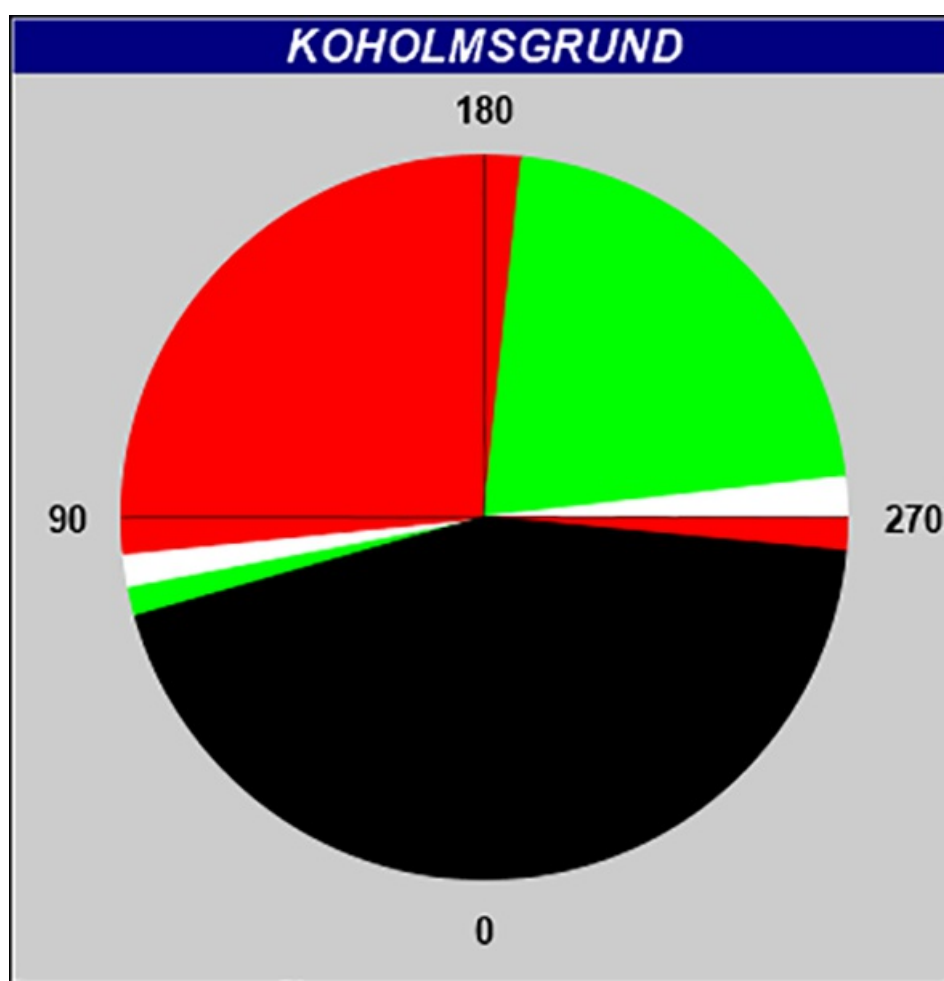
Ändra	karaktär för fyren "Koholmsgrund" till FI(2) WRG 3s	59-31,712N	017-03,000E
--------------	---	------------	-------------

Sektor Bärning

G	074,1° - 079,1°
W	079,1° - 084,3°
R	084,3° - 186,0°
G	186,0° - 263,6°
W	263,6° - 270,2°
R	270,2° - 275,4°
Dk	275,4° - 074,1°

Adm. LoL C6685-4

Bsp Mälaren - Hjälmarén 2020/s23, s63



Sektorer för fyren "Koholmsgrund"

* 17258

Sjökort: 113

Sverige. Mälaren och Södertälje kanal. Mälaren. S om Västerås. V om Ridön. Fyr Högholm.
Sektorer. Karaktär.

Fyren Högholm har fått ny karaktär och inmätta sektorer.

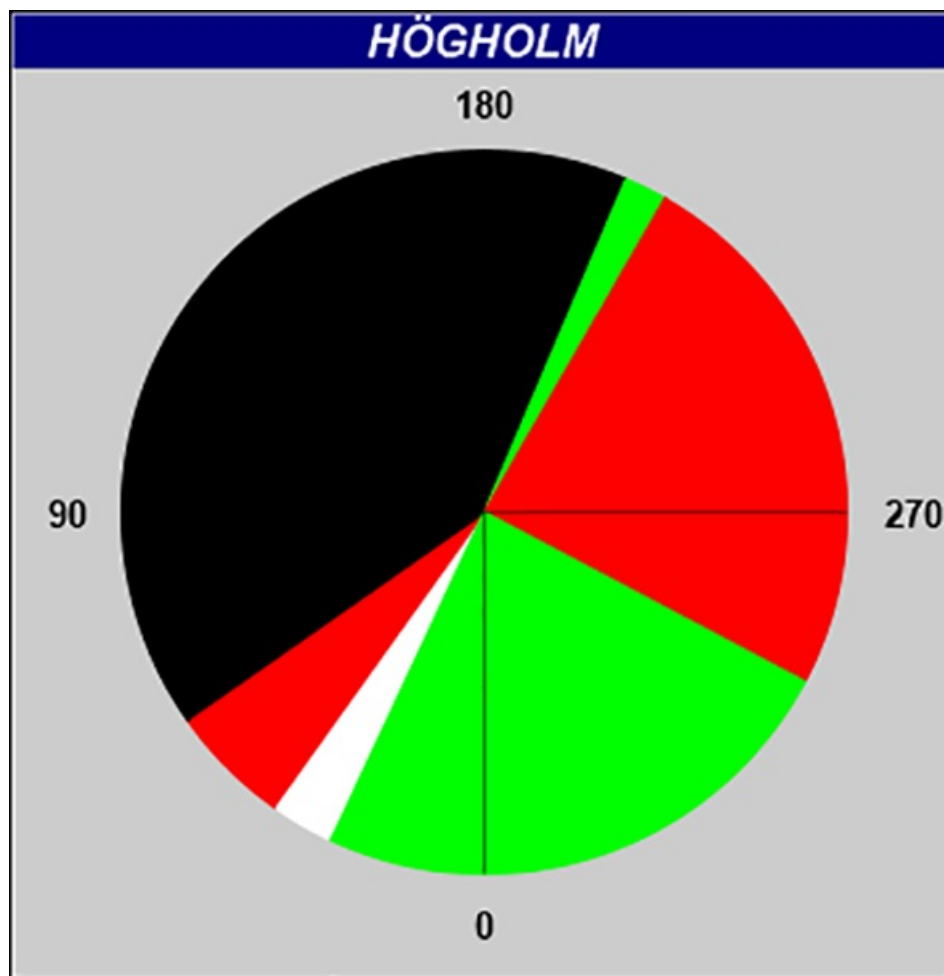
Ändra	karaktär för fyren "Högholm" till Fl(2) WRG 3s	59-30,252N	016-34,697E
-------	--	------------	-------------

Sektor Bärning

G	203,0° - 209,9°
R	209,9° - 297,9°
G	297,9° - 025,0°
W	025,0° - 035,5°
R	035,5° - 055,5°
Dk	055,5° - 203,0°

Adm. LoL C6691-1

Bsp Mälaren - Hjälaren 2020/s20, s21, s56



Sektorer för fyren "Högholm"

* 17260

Sjökort: 113

Sverige. Mälaren och Södertälje kanal. Mälaren. S om Ängsön. Hallingen. Fyr Hallingön.
Sektorer. Karaktär.

Fyren Hallingön har fått ny karaktär och nya sektorer.

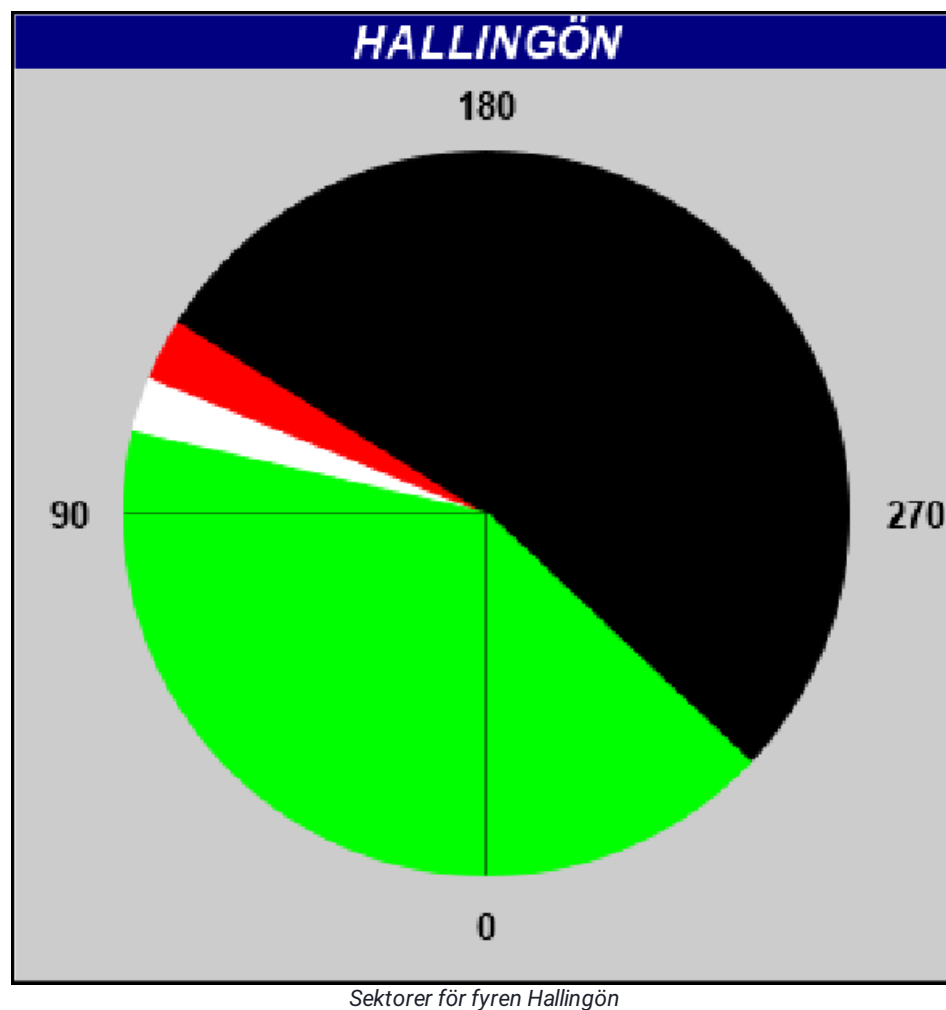
Ändra	karaktär för fyren "Hallingön" till Iso WRG 3s	59-29,442N	016-51,927E
-------	--	------------	-------------

Sektor Bäring

G	313,4° - 102,9°
W	102,9° - 112,1°
R	112,1° - 122,1°
Dk	122,1° - 313,4°

Adm. LoL C6687-8

Bsp Mälaren - Hjälmaran 2020/s22



Sjöfartsverket. Publ. 21 dec 2022

* 17261

Sjökort: 113, 1133

Sverige. Mälaren och Södertälje kanal. Mälaren. S om Västerås. Fyr Stora Aggarö. Sektorer. Karaktär.

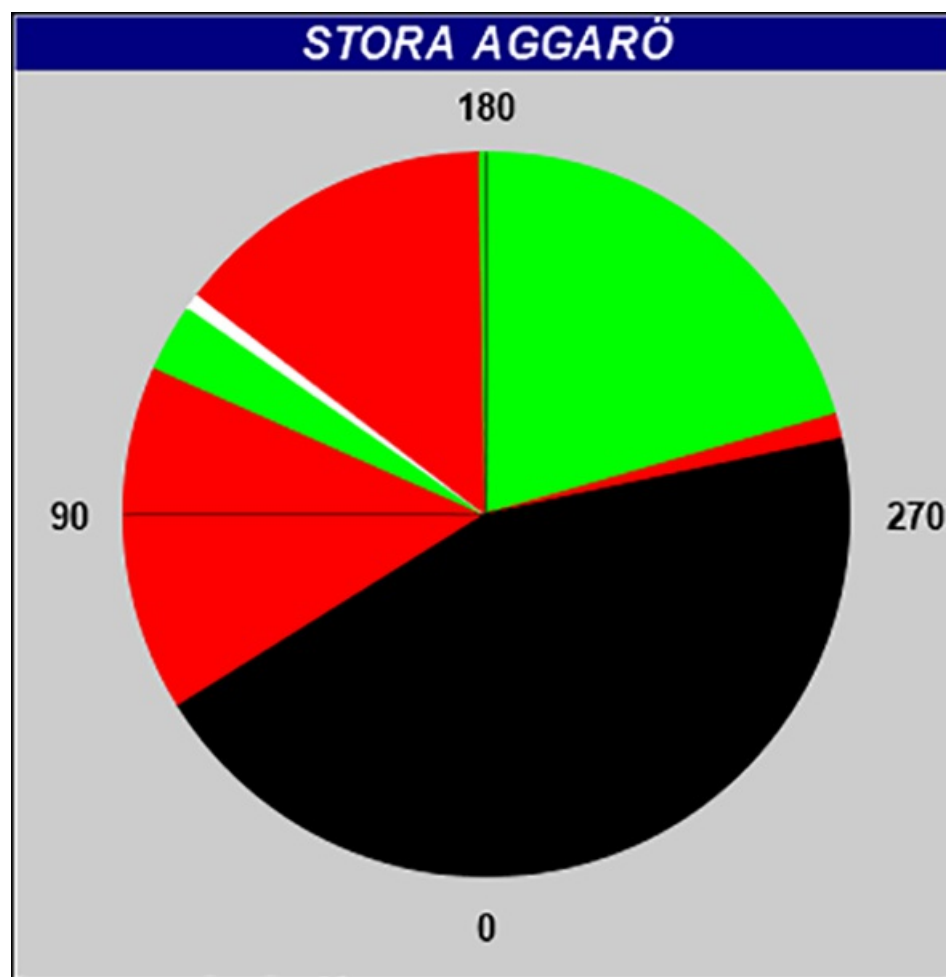
Fyren Stora Aggarö har fått ny karaktär och inmätta sektorer.

Ändra	karaktär för fyren "Stora Aggarö" till Iso WRG 3s	59-30,735N	016-42,337E
--------------	---	------------	-------------

Sektor	Bäring
R	058,0° - 114,0°
G	114,0° - 124,9°
W	124,9° - 127,4°
R	127,4° - 179,0°
G	179,0° - 254,0°
R	254,0° - 258,0°
Dk	258,0° - 058,0°

Adm. LoL C6688-8

Bsp Mälaren - Hjälmarén 2020/s21, s61



*** 17283 (T)****Sjökort: 111****Sverige. Mälaren och Södertälje kanal. NV om Stockholm. Järfälla. Stäket. Bygga av bro. Tillfälligt begränsad bredd.**

Se: 2021:887/16424(P)

Tid: 1 januari - 31 mars 2023

En ny bro över farleden vid Stäket byggs söder om den nuvarande vägbron. Arbetet utförs från land och från flytande enheter.

Under angiven period kommer den segelbara bredden att vara reducerad till 6,5 meter.

Brobygga vid Stäket	59-28,35N	017-47,50E
---------------------	-----------	------------

Bsp Mälaren - Hjälmaran 2020/s47, s59

Peab. Publ. 21 dec 2022

*** 17293****Sjökort: 1131****Sverige. Mälaren och Södertälje kanal. Mälaren. SV om Köping. Fyr Östra torpet. Sektor.**

Fyren Östra torpet har fått en justerad sektorgräns mellan grön och vit sektor. Observera att bäringen är räknad från sjön mot fyren.

	Fyren "Östra torpet" FI(2) WRG 6s	59-27,96N	016-11,56E
Ändra	sektorgräns mellan grön och vit sektor från 305° till 306°		

Adm. LoL C6694-7

Bsp Mälaren - Hjälmaran 2020/s18

Sjöfartsverket. Publ. 21 dec 2022

Kattegatt*** 17233****Sjökort: 931, 9313****Sverige. Kattegatt. Askimsviken. Utmärkning.**

Utmärkningen till fritidsbåtshamnen har justerats i sjökortet enligt nedan.

Flytta	styrbordsprick	a)	57-36,065N	011-55,050E	med topptecken
Flytta	styrbordsprick	b)	57-36,052N	011-55,063E	
Flytta	styrbordsprick	c)	57-36,019N	011-55,096E	
Flytta	styrbordsprick	d)	57-36,006N	011-55,108E	
Flytta	styrbordsprick	e)	57-35,992N	011-55,123E	
Flytta	babordsprick	f)	57-36,077N	011-55,071E	med topptecken
Flytta	babordsprick	g)	57-36,062N	011-55,089E	
Flytta	babordsprick	h)	57-36,046N	011-55,100E	
Flytta	babordsprick	i)	57-36,025N	011-55,121E	
Flytta	babordsprick	j)	57-36,014N	011-55,132E	
Flytta	babordsprick	k)	57-35,990N	011-55,157E	
Flytta	babordsprick	l)	57-35,976N	011-55,182E	
Flytta	babordsprick	m)	57-35,967N	011-55,200E	

Bsp Västkusten S 2021/s19, s51

